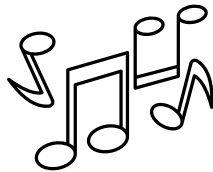


Français, langue d'enseignement

Turlutons notre langue, turlutons notre identité!

Repère culturel

- La Bolduc



Anecdote

Mary Travers, La Bolduc, a réussi un exploit inédit. Au Québec, les années 30 sont marquées par une importante crise économique : *la Grande Dépression*. C'est au début de cette décennie que La Bolduc devient la première femme à gagner sa vie en tant qu'auteur-compositrice-interprète au Québec (Alain, 2018). C'est tout un exploit quand on sait que les femmes mariées obtiennent le droit d'avoir un compte en banque qu'à partir de 1934 (Dupuis, 2013).

Mise en situation

L'oeuvre de La Bolduc représente indéniablement l'époque des années 1930 au Québec. Dans ses chansons, on y trouve des repères historiques marquants, un humour cocasse, une lueur d'espoir ainsi qu'une fierté d'être Québécoise. À travers son oeuvre, les élèves seront amenés à mieux comprendre leur identité linguistique et à mieux comprendre la société actuelle en revisitant le passé.

Une chanson en BD 1re secondaire

L'enseignant fait écouter la chanson *Ça va venir, découragez-vous pas* de La Bolduc aux élèves. Le contexte historique des années 30 est expliqué. Les élèves devront interpréter les paroles de la chanson en équipe, puis créer une bande dessinée à partir de leur interprétation de la chanson. Leur bande dessinée serait en mesure de se trouver dans un journal des années 30, c'est-à-dire qu'elle devra représenter la réalité de cette décennie. La ponctuation ainsi que les types de phrases seront enseignés.

Scène coupée, action! 4e secondaire

L'enseignant fait visionner le film *La Bolduc* aux élèves. Dans ce film, Denise, la fille de La Bolduc, gagne un concours qui lui permettra de devenir actrice. La Bolduc n'est pas d'accord avec le choix de carrière de sa fille. L'enseignant explique aux élèves qu'ils devront produire, en dyade, une scène entre La Bolduc et Denise qui aurait été coupée du film. Les élèves devront alors créer cette scène coupée, dans laquelle une discussion parsemée d'arguments a lieu entre La Bolduc et Denise.

Fierté identitaire 5e secondaire

Dans la chanson *La Gaspésienne pure laine*, La Bolduc met en lumière sa fierté d'être Gaspésienne et sa fierté de parler un français québécois. Dans la chanson *Bruxelles je t'aime*, Angèle fait une déclaration d'amour à sa ville natale et y glisse sa position sur la situation politique linguistique de son pays. Après avoir analysé ces deux chansons, les élèves devront à leur tour écrire une chanson dans laquelle ils témoignent de l'amour qu'ils ont pour un lieu et pour une langue.

Ressources complémentaires

Éléments ciblés du Programme de formation de l'école québécoise

- Interpréter une oeuvre marquante d'une époque historique tout en faisant appel à sa créativité;
- S'approprier la notion des types de phrases pour créer un effet stylistique dans la création d'une bande dessinée;
- Défendre oralement une position à l'aide de procédés argumentatifs et de marques de modalité tout en exploitant des outils numériques;
- Analyser des chansons en lien avec la culture et la société pour, ensuite, en créer une suscitant des effets et permettant de réfléchir à son identité.

Questions pouvant être posées aux élèves

- En vous appuyant sur ce que l'on a appris sur les variétés de langue, selon vous, pourquoi les chansons de La Bolduc ont-elles marqué l'histoire de la chanson québécoise?
- Comment percevez-vous la langue populaire? Quelle est sa place dans l'art?
- Comment définiriez-vous l'insécurité linguistique? Pouvez-vous en donner des exemples?
- Pensez-vous que La Bolduc était féministe? La femme décrite dans ses chansons est-elle la même que la chansonnière? Pourquoi?
- Pensez-vous que la langue que l'on parle influence qui on est? Selon vous, pourquoi est-il important d'être fier de sa langue?

Suggestions d'activités avec des partenaires

- Inviter un linguiste en classe pour traiter de la question de l'insécurité linguistique et de la question des variations linguistiques (en partenariat avec le département de langue d'une université à proximité);
- Inviter un bédéiste en classe dans le cadre du Programme Culture à l'école;
- Donner un cours à la Maison de la culture Maisonneuve où il y a une murale de La Bolduc.

Références

- Écouter la chanson [Ça va venir, découragez-vous pas](#) de La Bolduc;
- Écouter la chanson [La Gaspésienne pure laine](#) de La Bolduc;
- Écouter la chanson [Bruxelles je t'aime](#) d'Angèle;
- Regarder une [capsule vidéo](#) sur la crise économique des années au Québec;
- Regarder le film *La Bolduc* réalisé par François Bouvier et disponible sur [icitou.tv](#);
- Visionner la [vidéo de l'insolente linguiste](#) portant sur l'insécurité linguistique;
- Explorer et découvrir la francophonie canadienne à l'aide du site internet [Lio](#);
- Visionner une courte [vidéo](#) qui décrit la vie et la carrière de La Bolduc.

Bibliographie

Alain, P. (2018, 7 avril). La Bolduc, la chanteuse la plus populaire du Québec. Le Devoir. <https://www.ledevoir.com/opinion/idees/524688/la-bolduc-la-chanteuse-la-plus-populaire-du-quebec>

Dupuis, A. (2013). La Bolduc : une pionnière de l'émancipation des femmes au Québec. Magazine Gaspésie, 50(2), 47-49. <https://www.erudit.org/en/journals/mgaspesie/1900-v1-n1-mgaspesie0832/70032ac.pdf>

Gouvernement du Québec (2004). Programme de formation de l'école québécoise. Enseignement secondaire, premier cycle. Ministère de l'Éducation.

Gouvernement du Québec (2009). Programme de formation de l'école québécoise. Enseignement secondaire, deuxième cycle. Ministère de l'Éducation.

Gouvernement du Québec (2011). Progression des apprentissages au secondaire. Français, langue d'enseignement. Ministère de l'Éducation du Loisir et du Sport.

